

Археологический комплекс на р.Менке: история и современность

Одной из ключевых задач государственной исторической политики является распространение научно обоснованной информации о свершениях белорусского народа, важных исторических этапах и событиях, памятных местах, всестороннее развитие интеллектуального и духовно-нравственного потенциала общества на основе национальных традиций, формирование уважительного отношения к историческому прошлому.

В современных условиях потенциал отечественной археологической науки концентрируется на исследовании наиболее значимых для страны археологических памятников и памятных мест, связанных со значимыми событиями белорусской истории, на которых реализовываются комплексные проекты по благоустройству и развитию в качестве историко-культурных и туристических объектов республиканского значения.

Одним из значимых исторических объектов-памятников является археологический комплекс на р.Менке, расположенный вблизи дер.Городище Минского района (на расстоянии 2 км к западу от места впадения р.Менки в р.Птичь) (рисунок 1).



Рисунок 1. Археологический комплекс на р.Менке

Это поселение отождествляется с летописным Менском, который упоминается в летописях, датированных 1067, 1078 и 1084 годами. Исторические события, повлиявшие непосредственно на поселение на р.Менке, и изменившаяся геополитическая обстановка привели к возникновению в конце XI века – начале XII века новой крупной крепости на слиянии р.Немиги и р.Свислочи, которая в дальнейшем стала известна как город Менск (Минск) (район просп.Победителей/ул.М.Богдановича) (рисунок 2).

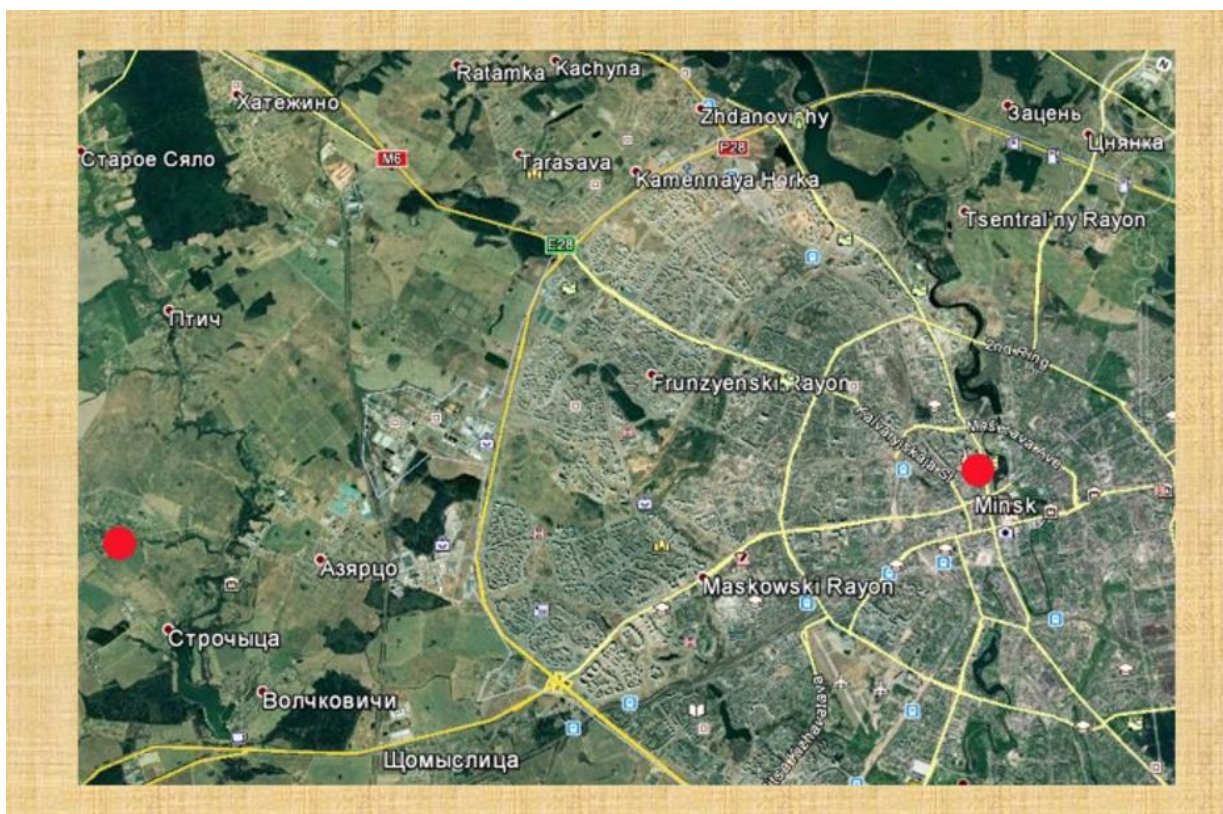


Рисунок 2. Расположение исторических объектов на р.Менке и р.Немиге

В археологический комплекс на р.Менке входят городище, состоящее из двух частей (малого и большого городища), и четыре селища (рисунок 3).

Малое городище находится на мысу, созданным слиянием ручья Дуная с р.Менкой. Оно имеет овальную площадку размером 80x16 м и невысокие до 3,5 м валы.

Большое городище примыкает к малому с юго-восточной стороны. Размер его площадки 120x120 м. Большое городище со всех сторон окружено валом высотой 8 – 12 м, в котором имеется три разрыва.

Четыре селища общей площадью не менее 30 га окружают городище со всех сторон. Большая часть селищ (селища 2 – 4) заняты застройкой дер.Городище, незастроенная часть (селище 1) находится с южной и юго-восточной стороны от городища и активно используется в сельскохозяйственных целях.

Распаханные группы курганов, которые также относятся к археологическому комплексу, расположены вдоль правого берега р.Менки на юго-запад от поселения.



Рисунок 3. Археологический комплекс на р.Менке

”Археологический комплекс: городище, селище“ (X – XI, XVII – XIX века) имеет статус историко-культурной ценности республиканского значения (категория ”2“) (№ 613B000357).

Справочно:

Согласно паспорту археологический комплекс состоит из объектов:

1) ”Городище“ – археологический памятник, расположенный в дер.Городище, на правом берегу р.Менки, на расстоянии 2 км от места ее впадения в р.Птичь. Состоит из двух частей – малого городища, размером 80x16 метров, и большого городища, размером 110x80 м, общей площадью порядка 1,5 га;

2) ”Селище 1“ – археологический памятник, расположенный на поле, на юг и восток от ”Городища“. Общая площадь около 9 га;

Краткая история изучения археологического комплекса.

Впервые версию о том, что первоначально летописный Менск находился на р.Менке, а новый город на р.Свислочи был возведен не ранее XII века, выдвинул академик Ясинский А.Н. в 30-е годы XX века. Данная гипотеза была поддержана известными белорусскими археологами Лявданским А.Н. и Коваленей А.Д.



Рисунок 4. Вид на большое городище. 1970-е годы

Полноценные археологические исследования объекта начаты в 1954 году Митрофановым А.Г. В результате данной работы проведены раскопки территории малого и большого городищ общей площадью 160 м², однако материалы раскопок не сохранились (рисунок 5).

В 1963 – 1968 годах Загорульским Э.М. проведены исследования городищ и селища 1 (площадь раскопов – 580 м²), в том числе осуществлена прорезка вала малого и большого городищ. Однако, незначительная ширина траншей (1 м) и не доведение глубины траншей до основания валов не позволили получить объективные данные по строению и датированию укреплений. В результате Загорульским Э.М. сделано заключение, что на данном месте не было города Менска, а поселение являлось двором феодала, которое прекратило существование в начале XI века, земляные укрепления, по его мнению, были возведены не ранее XIV века.

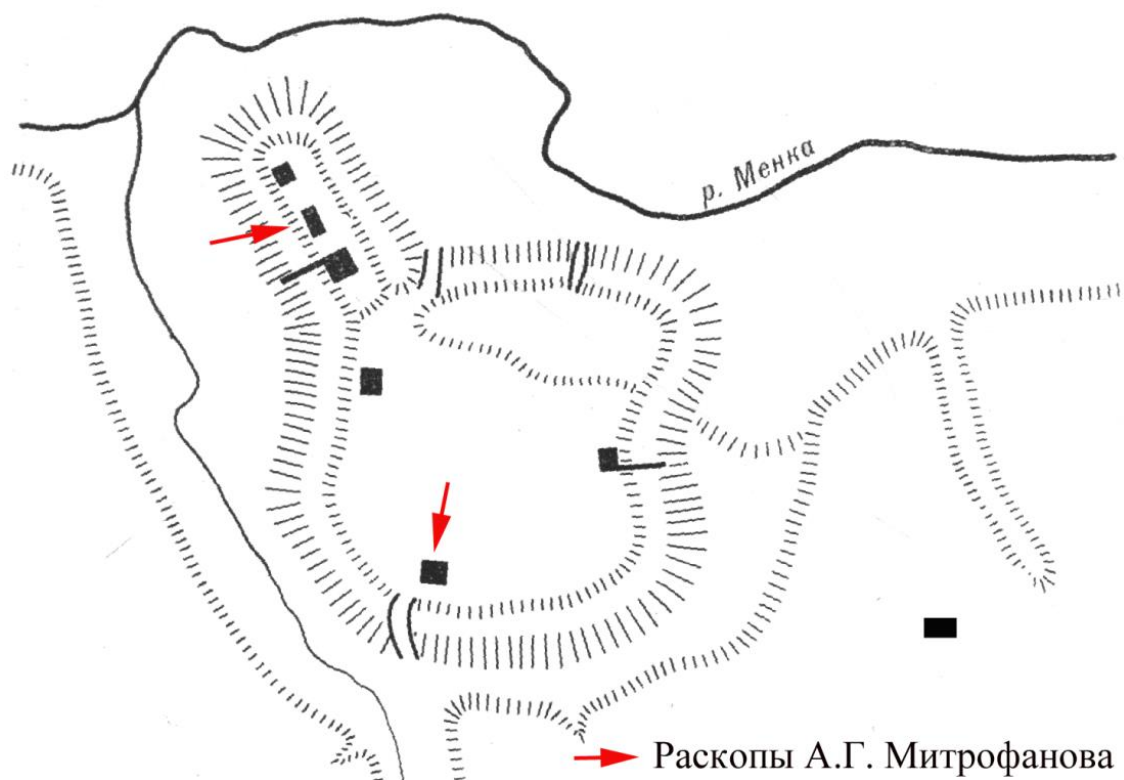


Рисунок 5. Раскопы Митрофанова А.Г. (1954 год, их местоположение указано красной стрелкой) и Загорюльского Э.М. (1963 – 1968 годы)

В 1969 году Ткачевым М.А. проведена зачистка профиля вала на месте въезда в большое городище. По результатам археологических работ сделан вывод, что вал был насыпан не ранее IX века и наибольшей высоты достиг в XI веке (рисунок 6).



Рисунок 6. Прорезка вала большого городища в 1967 году под руководством Ткачева М.А.

Наиболее масштабные работы на археологическом комплексе проведены в 1975 – 1983 годах Штыховым Г.В. (рисунок 7).

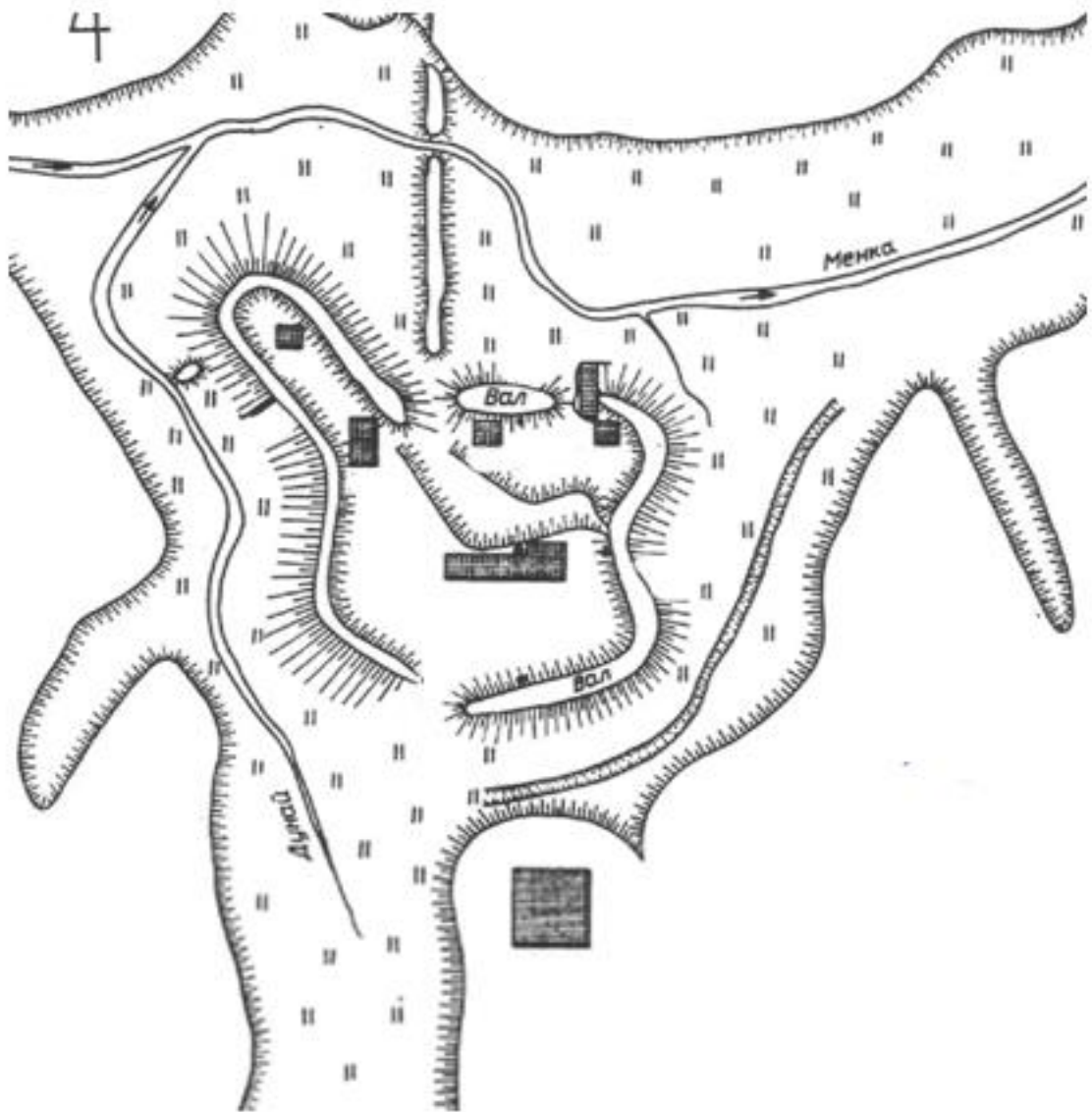


Рисунок 7. Раскопы Штыхова Г.В. (1975, 1977 – 1979, 1983 годы)

На городищах и селище 1 Штыховым Г.В. исследована площадь более 2000 м² (рисунок 7, 8, 9), прорезан вал большого городища. Выявлены дубовые срубы (клетки) в основании вала и несколько уровней сгоревших деревянных конструкций в вале (рисунок 8).



Рисунок 8. Археологические исследования Штыхова Г.В.

В результате проведенных Г.В. Штыховым исследований сделано заключение, что поселение на р.Менке являлось первоначальным местом размещения г.Менска, валы большого городища были возведены в начале XI века и в течение этого столетия несколько раз перестраивались. По мнению Штыхова Г.В. поселение пришло в упадок в середине или ближе к концу XI века и город был перенесен на новое место на р.Свислочи.



Рисунок 9. Исследование вала Штыховым Г.В., 1983 год.

В 1996 – 2000 годах Зайцем Ю.А. исследовано селище 1 (вскрыта территория площадью 236 м²). Исследователем полностью поддержана версия размещения на этом месте древнего Менска и выдвинут ряд аргументов в подтверждение.

В 2011 – 2012 годах Войтеховичем А.В. (ГНУ ”Институт истории НАН Беларуси“) проведены раскопки селища 1, исследована площадь 75 м². В 2020 – 2022 годах им проведены исследования селища 2, расположенного на левом берегу ручья Дунай (вскрыто территория площадью 340 м²). В 2022 году начаты раскопки части вала большого городища (на площади 40 м²) (рисунки 10, 11, 12).

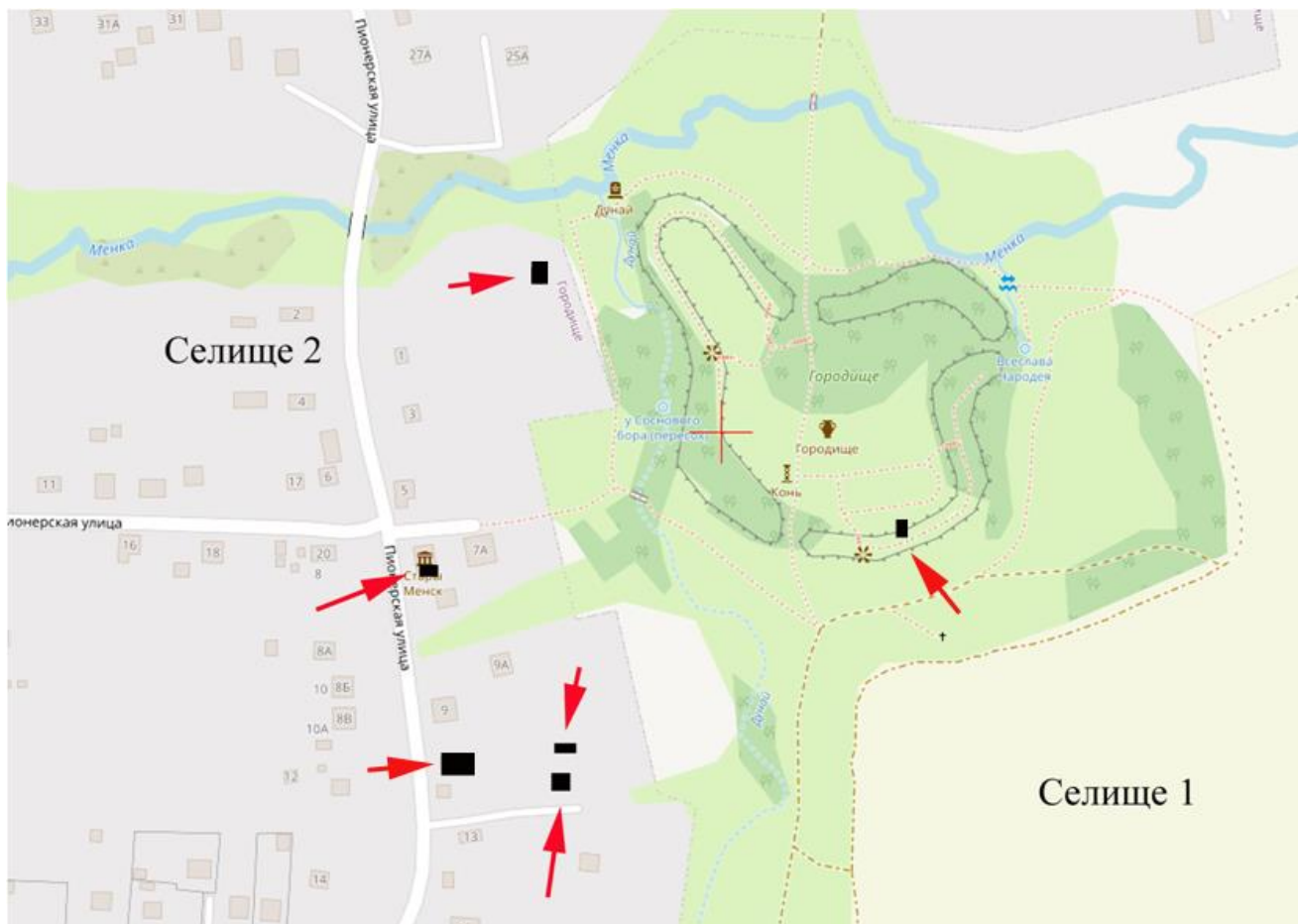


Рисунок 10. Места раскопок, произведенных Войтеховичем А.В. в 2020 – 2022 годах



Рисунок 11. Из исследований Войтеховича А.В. селища 2 в 2022 году



Рисунок 12. Из исследований Войтеховича А.В. вала большого городища в 2022 году

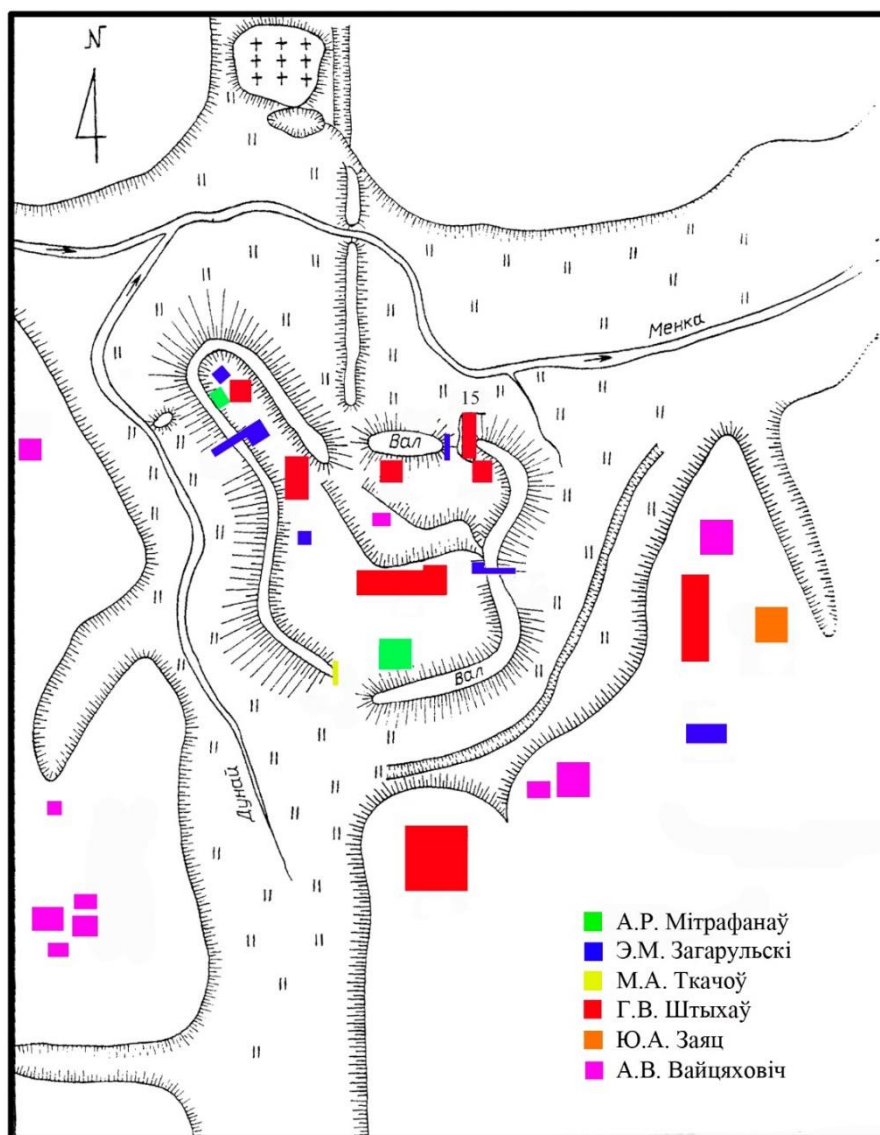


Рисунок 13. Обобщающая таблица истории археологических исследований на археологическом комплексе на р.Менке

По оценке ученых ГНУ "Институт истории НАН Беларуси", анализ новейших материалов и результатов исследований предшествующего времени позволяет утверждать, что археологический комплекс на р.Менке являлся одним из самых крупных поселений Центральной Беларуси в X – XI веках. Его структура с выделенным укрепленным центром "детинцем" и неукрепленным посадом может свидетельствовать о городском характере поселения. Поэтому отождествление его с Менском – центром Менской волости, который в XI веке достиг своего максимального размера, полностью оправдано.

Материалы, полученные Войтеховичем А.В. в 2022 – 2023 годах, свидетельствуют, что данное поселение в конце X века – начале XI века находилось под юрисдикцией Полоцкого княжества, о чем свидетельствует находка доньшка горшка с изображением личного родового знака князя Изяслава Владимировича (рисунок 9). В XI веке город являлся крупным торговым и ремесленным центром. Торговые отношения и ювелирное производство продолжались в начале XII в. Однако в конце XI века территория Менской волости становится удельным княжеством. Князь Глеб Всеславович возводит новую столицу княжества на берегу р.Свислочи. В течение несколько десятилетий оба поселения существовали одновременно, но постепенно поселение на р.Менке пришло в упадок, так как его жители (бояре, торговцы и ремесленники) переселились в новый центр.

Очевидно, за городом на р.Свислочи закрепилось название Менск, которое может происходить от реки Менки, на которой находился старый город. Аналогичные факты переносов городских центров в XI веке – начале XII века известны во многих землях Древней Руси.

Для решения вопроса о времени возведения укреплений и установления городского статуса поселения на р.Менке необходимо получить новые образцы дерева внутривальных конструкций малого и большого городищ и с помощью современных научных методов провести их точное датирование. Это позволит связать различные этапы возведения укреплений с историческими событиями, в том числе с первым упоминанием Минска в летописи (1067 год). В связи несовершенством прежних методик исследований невозможно использовать материалы раскопок, проводившихся в 60 – 70-х годах XX века, и необходимо проведение расширенных археологических раскопок и исследований объекта.

Цели и задачи археологических исследований комплекса на р.Менке в 2023 – 2024 годах.

По результатам посещения археологического комплекса Премьер-министром Республики Беларусь Головченко Р.А. 10 сентября 2022 года даны поручения НАН Беларуси, Минкультуры, Минобразованию, Минскому облисполкому по организации масштабного археологического изучения археологического комплекса в целях определения его историко-культурной роли в IX – XI веках, значения в истории г.Минска и Беларуси (протокол поручений от 10 сентября 2022 г. № 34/15пр).

Разработан план археологических исследований Археологического комплекса: городище, селище (X – XI, XVII – XIX века), дер.Городище Минского района на 2023 – 2024 годы, утвержденный НАН Беларуси и Министерством образования Республики Беларусь 30 ноября 2022 года (рисунок 14), и утвержден Правительством Республики

Беларусь План мероприятий по реализации концепции комплексного развития археологического комплекса на р.Менке (дер.Городище, Минский район).

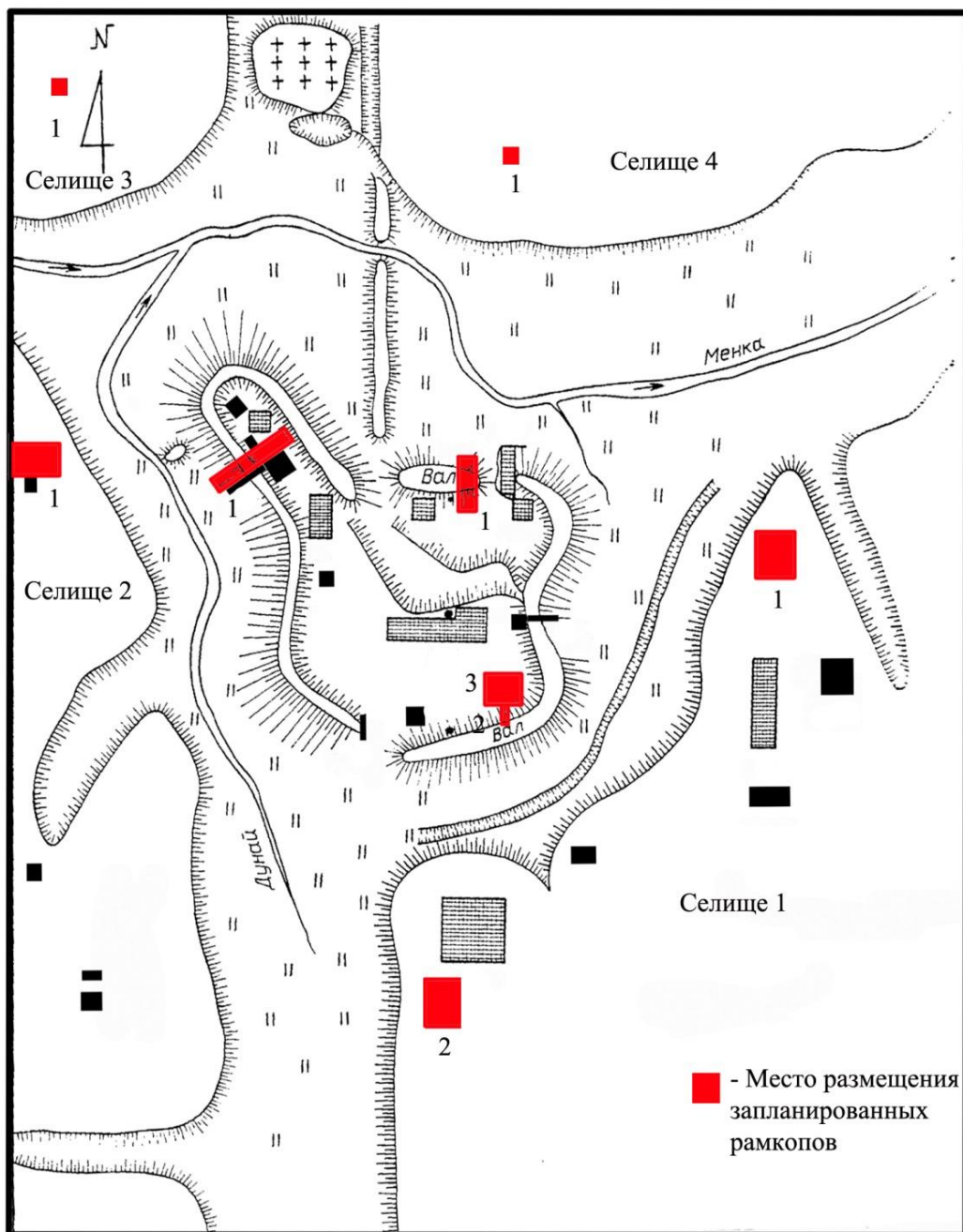


Рисунок 14. Из плана археологических исследований. Места заложения раскопов

В настоящее время под общим руководством НАН Беларуси, в том числе в рамках выполнения заданий государственной программы научных исследований "Общество и гуманитарная безопасность белорусского государства" подпрограммы "История" и государственной программы "Культура Беларуси" на 2021 – 2025 годы, организованы и успешно проводятся комплексные научно-исследовательские работы на историко-культурной ценности.

Целью научно-исследовательских работ является определение перспективных направлений развития археологического комплекса на р.Менке, включая

мероприятия по его археологическому изучению и реконструкции, благоустройству прилегающей территории и восстановлению исторического ландшафта, созданию туристической инфраструктуры для повышения роли данного комплекса как историко-культурного и туристического объекта республиканского значения.

В рамках выполнения поручений Премьер-министра Головченко Р.А. Республики Беларусь планируется решить следующие задачи:

1) провести в 2023 – 2024 годах комплексные археологические исследования объекта (раскопки) с участием ведущих ученых НАН Беларуси и Минобразования, студентов и волонтеров, в том числе провести специализированные анализы археологических проб и материалов, обнаруженных на объекте, с применением современных физико-химических, биологических и других методов, их камеральную обработку, консервацию и реставрацию, датировку и культурную атрибуцию археологических артефактов;

2) с учетом результатов научно-археологических исследований объекта в 2023 – 2024 годах провести системный анализ исторических данных по археологическому комплексу в целях определения его историко-культурной роли в IX – XI веках, значения в истории г.Минска и Беларуси, а также провести реконструкцию бытовой, культурной, политической и экономической жизни населения региона в X – XI веках;

3) определить основные принципы и подходы по музеефикации памятников археологии (наиболее информативных участков и объектов археологического комплекса), созданию (реконструкции) инфраструктурных археологических объектов для культурного туризма и научно-образовательной деятельности;

4) подготовить к изданию новые научные, научно-популярные книги, фотоальбомы, буклеты и другую продукцию.

По итогам реализации плана археологических исследований объекта "Археологический комплекс: городище, селище" (X – XI, XVII – XIX века) (дер.Городище, Минский район) на 2023 – 2024 годы, утвержденного НАН Беларуси 30 ноября 2022 года, планируется разработать Концепцию археологического музея под открытым небом на р.Менке, в которой будут отражены результаты археологических исследований объекта, всесторонний анализа археологического материала, архивных документов, представлен зарубежный опыт музеефикации археологических памятников и предложены конкретные рекомендации и примеры будущего музейного комплекса. С учетом Концепции археологического музея под открытым небом на р.Менке будут проведены инженерно-геодезические изыскания на участке планируемого музея и разработаны техническое задание и проектная документация по созданию музейного комплекса.

По результатам указанной работы планируется создать уникальный археологический музей-памятник под открытым небом, функционирующий как историко-культурный, научный, туристический и социально-образовательный комплекс.

Также, в результате комплексной научной работы ученых ГНУ "Институт истории НАН Беларуси" совместно с местными органами власти и Министерством культуры республики Беларусь в 2022 – 2023 годах был разработан и утвержден проект зон охраны историко-культурной ценности "Археологический комплекс: городище, селище" (X – XI, XVII – XIX века) (категория "2") (№ 613В000357) (рисунок 15).

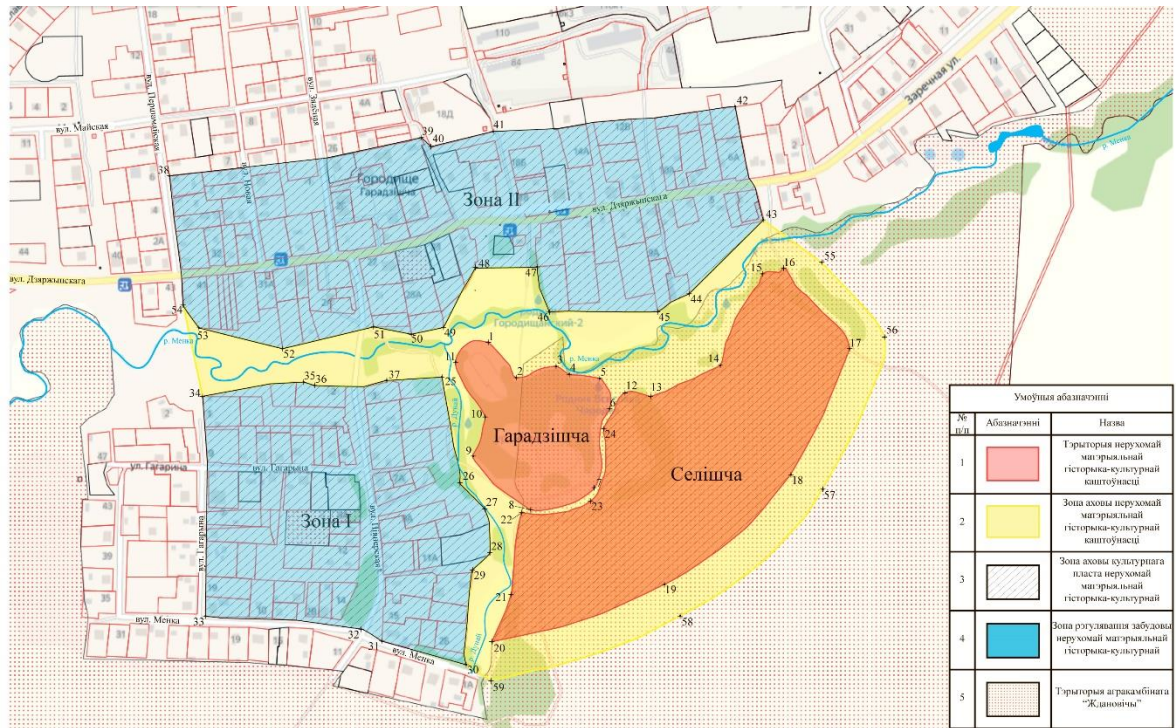


Рисунок 15. Проект зон охраны археологического комплекса на р.Менке

Археологические исследования в 2023 году.

В 2023 году под общим руководством ГНУ "Институт истории НАН Беларуси" начаты комплексные исследования археологического комплекса на р.Менке в соответствии с планом археологических исследований на 2023 – 2024 годы.

Целью данных археологических исследований является получение новых данных для установления историко-культурной роли археологического комплекса на р.Менке в IX – XI веках и его значения в истории г.Минска и Беларуси.

Основные археологические работы запланировано провести на малом и большом городищах, а также на селище 1 и селище 2, которые непосредственно примыкают к городищу.

По результатам научно-исследовательской работы планируется представить развернутую характеристику археологического комплекса на р.Менке, проследить эволюцию поселения от славянской колонизации региона до момента становления и развития исторических форм белорусской государственности в IX – XI веках.

Результаты новейших исследований откроют новые страницы культурной, социальной и политической истории региона и Беларуси в целом. Будут уточнены пути зарождения, становления и дальнейшего развития протогосударственных структур и раннегосударственных образований, приведшие в конечном счете к созданию суверенного белорусского государства.

В результате будут предложены новые возможности использования уникального археологического комплекса в сфере внешнего и внутреннего туризма, а также варианты музеефикации археологических объектов, что станет завершающим этапом продолжительного цикла фундаментальных научно-исследовательских работ по изучению жизни и быта древнего населения.

Предварительные результаты археологических исследований 2023 году, которые получили освещение в СМИ (из материалов СМИ).

Апрель 2023 года

“Институт истории НАН Беларуси приступил к изучению Археологического комплекса на р.Менке”

12 и 20 апреля археологами Института истории НАН Беларуси были проведены инструментальные обследования территории селища I, которое входит в Археологический комплекс на р.Менке (дер.Городище, Минский р-н).

(http://history.by/news_april_2023/; <https://www.belta.by/society/view/arheologi-nashli-artefakty-x-xii-vekov-na-reke-menka-562527-2023/>;
<https://news.mail.ru/society/55914638/>)



Участники археологических исследований и выявленные артефакты.

“Республиканский субботник на р.Менке”

22 апреля 2023 года в археологический комплекс на берегу реки Менка приехали свыше 150 человек. Работы сотрудникам Министерства культуры и Института истории НАН Беларуси во главе с руководителем ведомства Анатолием Маркевичем и директором института Вадимом Лакизой предстояло немало, поскольку территория очень большая, а поставленных задач много. Сотрудники Института истории НАН Беларуси, совместно с местными жителями и коллегами из Министерства культуры Республики Беларусь, Минского райисполкома, Минского городского Совета депутатов, учреждений Отделения гуманитарных наук и искусств НАН Беларуси проведен субботник на р.Менке. (http://history.by/news_april_2023/)



Участники субботника на Менке.

Май 2023 года

“Новые вести с археологического комплекса на реке Менке”

11 мая 2023 г. археологи Института истории НАН Беларуси провели очередной этап исследований на селище, которое входит в археологический комплекс на р.Менке (http://history.by/news_may_2023/)



Участники исследований и выявленные артефакты

“Андрей Войтехович в программе СТБ “Прикосновение к свету”: “Об исследовании археологического комплекса на р.Менке”
(http://history.by/news_may_2023/; <https://youtu.be/q81UKMRFNso?t=351>)

Международный форум археологов проходит в Минске

“Академия наук Беларуси 17–19 мая проводит традиционную Международную научно-практическую конференцию “Результаты археологических исследований на территории Беларуси в 2022 г.”

Форум открылся 17 мая пленарным заседанием в Институте истории НАН Беларуси. Здесь выступили с программными докладами ученые Беларуси и России. К 14.00 участники конференции отправились на выездное мероприятие в деревню Городище, где расположен важнейший археологический комплекс на реке Менке. Завершится программа первого дня конференции посещением уникального музея белорусской архитектуры и быта под открытым небом в деревне Озерцо. Два следующих дня форума посвящены секционным заседаниям в Институте истории НАН Беларуси. Ученые заслушают 68 научных докладов, которые посвящены методам фиксации и интерпретации археологических объектов от первобытного времени и до наших дней. Серьезное внимание будет уделено проведению спасательных археологических работ (http://history.by/news_may_2023/)

“Археологи приступают к новому сезону раскопок. Где возобновят исследования в Беларуси?”

Археологи приступают к новому сезону раскопок. Интереснейшие исследования возобновятся на реке Менка. Главная цель – восстановить хронологическую цепочку месторождения Минска (http://history.by/news_may_2023/;

<https://ctv.by/arheologi-pristupayut-k-novomu-sezonu-raskopok-gde-vozobnovyat-issledovaniya-v-belarusi>



“Участие студентов в археологическом исследовании комплекса на р.Менке”



25 мая в Институте истории НАН Беларуси состоялась встреча со студентами Белорусского государственного университета культуры и искусств, которые уже 1 июня примут участие в археологическом исследовании комплекса на р.Менке (дер.Городище)

(http://history.by/news_may_2023/;

<https://www.sb.by/articles/nachalo-istorii-arheologi.html>)

Июнь 2023 года

“Археологический комплекс на Менке готов поделиться со студентами своими тайнами!”

26 июня начинается археологическая практика студентов-историков из Бреста, Витебска, Гомеля, Гродно, Минска, Могилева, Полоцка на городище на р.Менке.

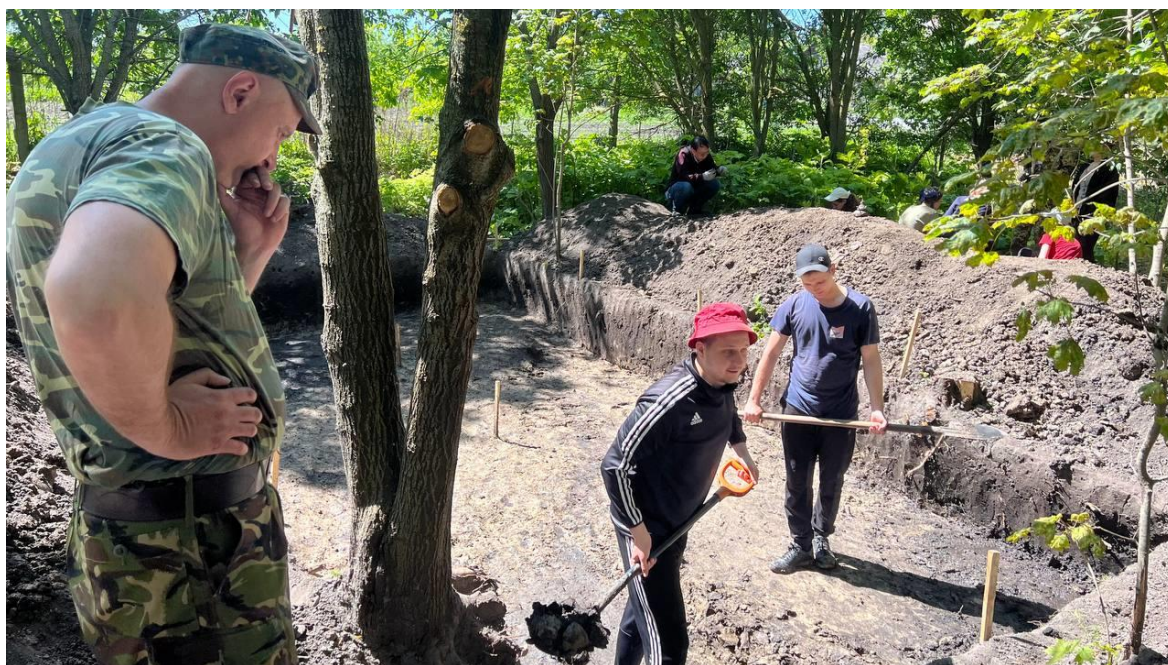
Вместе с опытными учеными Института истории НАН Беларуси они своими руками будут добывать новые артефакты из тысячелетнего культурного слоя уникального историко-культурного объекта, а значит и писать новые страницы летописи нашей древней истории Беларуси (http://history.by/news_june_2023/)



“Археологический комплекс на р.Менке: первые результаты”

В конце мая – начале июня проводились исследования территории торгово-ремесленного посада, начатые в 2021 г. Исследована площадь 48 м². В результате найдено семь торговых пломб, фрагмент серебряного дирхама, стеклянные бусы,

которые являлись привозным товаром. На одной из найденных пломб изображён меч и родовой знак Гродненского князя Всеволодка. Это свидетельствует о том, что ещё в начале XII в., когда уже существовал Минск на Свислочи, сюда привозили товары из Гродно. Видимо, это было вызвано тем, что недалеко от поселения на р. Менке расположены верховья Немана и западное торговое направление было удобнее, как и прежде, обслуживать здесь. В этом году так же найдены материалы, относящиеся к ювелирной мастерской, которая функционировала здесь во второй половине XI – начале XII вв. Прежде всего это отходы ювелирного производства, набор матриц, с помощью которых изготавливали формы для отливок. Практически все матрицы были предназначены для изготовления поясных накладок. Это свидетельствует о том, что после завершения деятельности торгового пути “из варяг в греки” прекратилось поступление импортных товаров. И для того, чтобы удовлетворить спрос местной элиты на поясные элементы их производство было налажено непосредственно на месте их проживания. Также важными являются находки заготовок для отливки пломб и литник от такой пломбы. Следы изготовления торговых пломб находят только в княжеских городах. Это свидетельствует, о том, что поселение на реке Менке, ещё в начале XII в. считалось таким городом. (http://history.by/news_june_2023/)



“Археологи ищут остатки укреплений древнего города на берегах реки Менки”

Институт истории НАН приступил к масштабным археологическим исследованиям на наиболее перспективных участках укрепленного городища и прилегающих к нему селищах. Все понимают: за один полевой сезон невозможно полностью исследовать столь гигантский археологический комплекс (http://history.by/news_june_2023/; <https://www.sb.by/articles/nachalo-istorii-arheologi.html>)



Июль 2023 года

“В Минской ратуше открылась выставка артефактов из археологического комплекса на реке Менке”

Музей истории города Минска • Институт истории Национальной академии наук Беларуси

Падарожжа ў мінулае:

найноўшыя артефакты
з археалагічнага комплексу на рацэ Менка

A large, reddish-brown ceramic vessel, possibly a bowl or a small pot, with a wide rim and a slightly flared body. It features a decorative band of wavy, zigzag patterns around its middle. The vessel is shown against a dark background with a reflection below it.

Мінская гарадская ратуша з 26 ліпеня
пл. Свабоды, 2а • серада–нядзеля • 11.00–19.00 • minskmuseum.by • (017) 270 43 66 • 0+



В Минской городской ратуше открылась выставка “Падарожжа ў мінулае: найноўшыя артэфакты з археалагічнага комплексу на рацэ Менка”, организаторами которой стали Институт истории Национальной академии наук Беларуси и Музей истории города Минска, сообщили в управлении культуры Минского горисполкома. (<https://www.belta.by/events/view/v-minskoj-ratushe-otkrylas-vystavka-artefaktov-iz-arheologicheskogo-kompleksa-na-reke-menke-578870-2023/>; http://history.by/news_july_2023/)

“Петришенко об археологических раскопках на р.Менке: впереди еще много открытий”

Впереди еще много открытий, заявил журналистам Заместитель Премьер-министра Игорь Петришенко, посещая археологический комплекс в деревне Городище Минского района.

С конца мая нынешнего года на археологическом комплексе ведутся масштабные исследования городища и селищ. В раскопках совместно с учеными Института истории НАН принимают участие студенты вузов, волонтеры.

“Студенты с удовольствием приезжают сюда на практику, причем это не только представители столичных вузов, но и региональных, где есть исторические факультеты, – из Гродно, Бреста, Витебска, Гомеля, Могилева. Видно, как у ребят горят глаза, им это интересно, приятно чувствовать себя первооткрывателями”, – рассказал Игорь Петришенко.

По его словам, для ребят созданы все необходимые условия, организовано питание, транспортное обслуживание, а также проживание в комфортном студенческом общежитии. Есть возможность экскурсий не только по Минску, но и по историческим местам Минской области.

(http://history.by/news_july_2023/; <https://www.belta.by/society/view/petrishenko-ob-arheologicheskikh-raskopah-na-reke-menka-vpered-eshche-mnogo-otkrytij-576583-2023/>)



“Новыя важныя знаходкі на археалагічным комплексе на р.Менке!”



Фрагмент плоскаго дна сосуда с родовым гербом князя Изяслава, сына Рогнеды и Владимира

Віншуем усіх удзельнікаў экспедыцыі па даследаванні археалагічнага комплекса на Менцы пад кіраўніцтвам загадчыка аддзела Інстытута гісторыі НАН Беларусі Андрэя Вайцяховіча! На селішчы 1 у раскопе 2, які даследуецца вучонымі з удзелам студэнтаў БДУ і ГрДУ імя Я. Купалы, БрДУ імя А.С. Пушкіна і ВДУ імя

П.М. Машэрава, выяўлены яшчэ адзін фрагмент посуду з радавым знакам князя Ізяслава, сына Рагнеды і Уладзіміра!

У мінулым годзе была першая такая знаходка, якая ў значнай ступені паўлівала на планы па маштабнаму вывучэнню гісторыка-культурнай каштоўнасці. (http://history.by/news_july_2023/)



“Родовой знак Рюриковичей нашли археологи в городище на Менке”

(<https://sputnik.by/20230707/rodovoy-znak-ryurikovichey-nashli-arkheologi-v-gorodische-na-menke-1077314593.html>)

Белорусские археологи исследуют масштабный исторический памятник, чтобы определить место, где первоначально появилась белорусская столица.

МИНСК, 7 июл – Sputnik. На археологическом комплексе на реке Менка был обнаружен еще один фрагмент посуды с родовым знаком князя Изяслава, сына Рогнеды и Владимира, сообщили в пресс-службе Академии наук Беларуси.

Ранее в августе 2022 года Sputnik писал о том, что археолог Андрей Войтехович в ходе раскопок территории вокруг городища обнаружил дно горшка, где был изображен трезубец с крестом наверху, который является знаком князя Изяслава. Это был первый найденный на территории Беларуси артефакт с геральдическим знаком князя, у которого по традиции Рюриковичей за основу взят трезубец.

“В прошлом году было сделано первое подобное открытие, которое в значительной степени повлияло на планы масштабного изучения историко-культурной ценности около деревни Городище Минского района”, – отметили в академии наук.

В прошлом году место раскопок посещал Премьер-министр Роман Головченко, который призвал белорусских ученых сконцентрироваться на изучении данного памятника археологии, чтобы дать ответ, где зародился летописный Менск.

Трезубец Изяслава

До настоящего времени историкам была известна только печать с изображением трезубца князя Изяслава Владимировича. Находка была сделана в 1954 году в Великом Новгороде.

Печать была выдавлена на свинцовой полоске и прикреплена к грамоте на кожаном ремешке. На так называемой вислой печати была сделана надпись, которая считается одним из самых древнейших памятников письменности в нашем регионе.

Кириллическими буквами в греческом звучании на печати было написано “Изяслав” и “Полоцк”. Этот артефакт подтверждает особый высокий статус самого древнего белорусского города на Руси.

Трезубец князя Изяслава с навершием в виде креста стал родовым знаком полоцких князей, а в настоящее время его можно увидеть на гербе города Заславля.

“В Минской ратуше открылась выставка артефактов из археологического комплекса на реке Менке”

В Минской городской ратуше открылась выставка “Падарожжа ў мінулае: найноўшыя артэфакты з археалагічнага комплексу на рацэ Менка”, организаторами которой стали Институт истории Национальной академии наук Беларуси и Музей истории города Минска, сообщили в управлении культуры Минского горисполкома.

(http://history.by/news_july_2023/; <https://sputnik.by/20230707/rodovoy-znak-ryurikovichey-nashli-arkheologi-v-gorodische-na-menke-1077314593.html>)



Август 2023 года

“Выставка, мастер-классы и круглые столы: какие мероприятия пройдут на р.Менке в День археолога”

Ученые Института истории Национальной академии наук Беларуси проведут свой профессиональный праздник (15 августа) на археологическом комплексе на реке Менка в деревне Городище Минского района и приглашают присоединиться всех, кто увлекается историей и археологией.

В программе – непосредственное участие в археологических раскопках Большого городища под руководством сотрудников Института истории НАН Беларуси, мастер-классы от опытных археологов по зачистке культурного слоя, лекция научного руководителя раскопок Андрея Войтеховича, выставка новейших артефактов. Также запланированы выступление клуба исторических реконструкций “Волот”, выездной семинар по вопросам археологического наследия Беларуси и историко-культурного туризма, круглый стол “Интеграция в сферу туризма археологического наследия Беларуси”.

В мероприятии примут участие археологи Института истории НАН Беларуси, студенты-волонтеры Минска, ученые, члены Объединенной отраслевой

профсоюзной организации работников НАН, представители туристических организаций, сотрудники Департамента по туризму Министерства спорта и туризма, Национального агентства по туризму, экскурсоводы, гиды-переводчики, преподаватели туристических дисциплин (<https://www.belta.by/regions/view/vystavka-master-klassy-i-kruglye-stoly-kakie-meroprijatija-projdut-na-menke-v-den-arheologa-581903-2023/>)

“Раскопки, экскурсии и реконструкция. Как археологи отметили свой профессиональный праздник”

(<https://www.belta.by/regions/view/raskopki-ekskursii-i-rekonstruktsija-kak-arheologi-otmetili-svoj-professionalnyj-prazdnik-582643-2023/>)

15 августа в Беларуси отмечают День археолога. Эта профессия играет важную роль в жизни общества. Археологические находки помогают понять, как развивалась культура, технологии, искусство, религия и политика в разных эпохах. Свой праздник археологи отметили на работе. В десяти километрах от Минска, у реки Менки, археологи организовали выставку, реконструкцию и продолжили раскопки.

Специалисты называют это место уникальным памятником археологии. И выглядит оно соответствующе: высокие насыпные валы, таящие много секретов и создающие атмосферу многовековой давности. Праздничный день у археологов начался как обычно: утром они принялись за работу.

Местечко у реки Менки собрало много людей: волонтеров, студотряды, представителей туризма и других заинтересованных. Они заняты общим делом – поиском находок. Директор Института истории Национальной академии наук Беларуси Вадим Лакиза отметил, что каждый найденный предмет поистине уникален.

• *“Это и древнерусский кистень, фибула скандинавского типа, бусинки, кулоны и много чего еще. Эти предметы как раз подтверждают предположение, что Минск раньше находился в этом месте”,* – отметил он.

Самые активные в работе – представители студенческих отрядов: парни копают землю, а девушки перебирают. Иногда находки случаются прямо в раскопе. При нас один из студентов нашел нож, который можно ориентировочно датировать средними веками. Александр Гугович до этого находил кусочки вазы.

• *“Мне кажется, на моем кусочке раскопа больше всего находок”,* – делится парень.

Анастасия Худик, возглавляющая студенческий отряд от Белорусского государственного экономического университета, назвала раскопки увлекательными.

• *“Мне с ребятами нравится заниматься раскопками, особенно когда что-то находим. Вчера нашли остатки вазы и попытались сложить их, как мозаику. А мальчики радовались тому, что нашли нож”,* – рассказала девушка.

Самая удивительная находка ее команды – бусина XI века, поделилась девушка.

• *“Обычно их пропускают, но мы ее заметили. Раньше здесь был дом, и в моей голове возникли вопросы, как эта бусина оказалась отдельно от украшения, кто ее носил и что это было за украшение”,* – задается вопросами Анастасия Худик.

Не только студенты приехали помочь археологам. Младший научный сотрудник Института философии НАН Елена Згировская была рада предложению поучаствовать и приехала со своей 8-летней дочкой Златославой. Вместе они отмывали находки от земли.

• *“Люблю нашу страну и ее историю, поэтому от возможности прикоснуться к артефактам, которые прошли сквозь века, у меня дух захватывает”,* – восхищенно сказала она.

• *“Хочу найти что-то красивое, как когда-то здесь нашли печать Всеслава Чародея”,* – добавляет Елена Згировская.

Как поделился научный сотрудник Института истории НАН Беларуси Руслан Книга, на месте раскопок нашли уже более тысячи артефактов.

• *“Мы находим огромное количество предметов: фрагменты керамики, посуды, которая только раскололась, и ее можно собрать по частям. Находим и бусины, ножи, элементы конской сбруи, холодного вооружения, накладки на пояса”,* – отметил он.

После раскопок у археологов и не только началась культурная программа. Для гостей выставили новейшие артефакты, провели несколько экскурсий, выступил и клуб исторической реконструкции “Волот”. Именно реконструкция привлекла больше всего внимания.

• *“Сегодня мы продемонстрировали быт наших предков и воинские традиции северных славян и викингов”,* – сказала член клуба “Волот” Алеся Храповицкая.

Реконструкторы показали традиционные виды боя, объяснили различие между белорусским и византийским стаканами, приготовили еду по рецептам IX – XII веков и показали, как изготавливалась посуда.

На празднование Дня археолога пришло множество людей, любящих историю всей душой. Так, Денис Поцелуйко, экскурсовод по профессии, привез на место раскопок жену и дочку.

• *“Я закончил исторический факультет, и захотелось вспомнить молодость, посмотреть на раскоп. Поэтому мы здесь. Дочка под впечатлением, говорит: “Папа хочу быть археологом!”* – поделился он.

Денис Поцелуйко считает, что важно, чтобы дети с маленького возраста знали историю своей страны.

• *“Я рад, что есть такие мероприятия, которые свидетельствуют, что наш город древний, что наше государство имеет более древние корни, чем многие из соседей. Нужно с детства рассказывать детям про нашу великую историю через такой интересный и интерактивный метод”,* – резюмировал Денис Поцелуйко.

“Артефакты подтвердили древность Минска. Директор Института истории НАН о важности археологии”

Интервью об итогах археологических исследований 2023 года, в том числе на археологическом комплексе на р.Менке.

(<https://www.youtube.com/watch?v=tJC1SKoWKyc>;
<https://www.youtube.com/watch?v=jwTwzSW33Rs>)



АРХЕАЛАГІЧНЫ КОМПЛЕКС «ГАРАДЗІШЧА»

Археалагічны комплекс, вядомы як паселішча на рацэ Менка, складаецца з умацаванага гарадзішча — дзядзішча, чатырох селішчаў — пасадаў і некалькі курганных груп, якія ўжо цалкам развораныя. Гарадзішча размешчана на правым беразе ракі Менка (правы прыток ракі Пціч). У яго склад уваходзяць дзве часткі — малое і вялікае гарадзішча. Малое гарадзішча знаходзіцца на мысе, створаным зліццём ручая Дунай і ракой Менка. Яно мае авальную пляцоўку памерам 80x16 м, не высокія валы акаляюць яе з трох бакоў. Вялікае гарадзішча прымае да малага з паўднёва-ўсходняга боку. Памер яго пляцоўкі 120x120 м. Гарадзішча з усіх бакоў акружана валам вышынёй 8–12 м, у якім маюцца тры разрывы.

Чатыры селішчы знаходзяцца вакол гарадзішча. Селішча I непасрэдна далучаецца да гарадзішча з паўднёва-

ва-ўсходняга боку і аддзяляецца ад яго ровам. Яго плошча складае прыкладна 9 га. Селішча 2 размешчана з заходняга боку ад гарадзішча, на процілеглым левым беразе ручая Дунай. Яго плошча не больш за 10 га. Астатнія два селішчы знаходзяцца на левым беразе Менкі. Гэтыя селішчы падзяляюцца ярам, верагодна рэчышчам перасохлага ручая. Плошча селішча 3 складае прыблізна 6 га, а селішча 4 — 4 га. Сёння селішча 1 расхінаецца, астатнія трапілі пад забудову сучаснай вёскі Гарадзішча.

Упершыню на гарадзішча ў XIX ст. звярнуў увагу П.М. Шпілеўскі. У 1930 г. гарадзішча абследаваў краязнавец А. Рынейскі, ён апісаў яго і зняў план. Першыя археалагічныя даследаванні ў 30-я гг. XX стст. тут праводзілі А.М. Плядзінскі і А.Д. Каваленя. Археалагічныя раскопкі

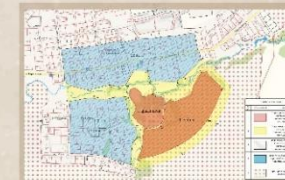
гарадзішча аднавіў у 1954 г. А.Р. Мірафанаў (даследавана плошча 160 м²). Больш машабнае даследаванне комплексу праводзіў у 1963-1964, 1967-1968 гг. Э.М. Загарульскі (даследавана плошча больш за 600 м²). У 1969 г. М.А. Ткачоў ажыццявіў зачыску заходняга профілю паўднёвага разрыву вала вялікага гарадзішча. З 1975 па 1983 г. комплекс на рацэ Менка вывучаў Г.В. Шыхаў (даследавана плошча больш за 2500 м²). З 1996 па 2000 г. даследаванне праводзіў Ю.А. Заяц (даследавана плошча 236 м²). У 2011-2012, 2018, 2020-2023 гг. археалагічны комплекс вывучае А.В. Вайцяховіч (даследавана плошча 830 м²).

У выніку было высветлена, што тэрыторыя, дзе знаходзіцца археалагічны комплекс на рацэ Менка, была заселена яшчэ ў эпоху мезаліта (8-5 тысяч год да н.э.). Жыццё тут працягвалася і ў эпоху неаліта і бронзавога веку (5 — 2 тысяч год да н.э.). Аб гэтым сведчаць знаходкі каменных сякер. У эпоху жалезнага веку было пабудавана малое гарадзішча. Адкрытыя селішчы з'явіліся ў IX—X стст., у X ст. яно выконвала функцыю гандлёвага і рамеснага цэнтра вялікай вясковай акругі. Мяркуюцца, што на мяжы I і II тысячагоддзяў н.э. было пабудавана вялікае гарадзішча і паселішча набыло асноўныя рысы, якія былі ўласцівыя раннесярэднявечнаму гораду — умацаваны дзядзінец, да якога далучаліся неўмацаваныя пасады. Магчыма, ў гэтыя часы паселішча разам з акру-

гаю ўваходзіць у склад Полацкай зямлі. Аб гэтым можа сведчыць знаходка донцаў гаршчкоў з выявай трохзубца радавога знака князя Ізяслава Уладзіміравіча, сына полацкай княжны Рагнеды. Большасць навукоўцаў прытрымліваюцца версіі, што паселішча на рацэ Менка з'яўляецца летапісным горадам Менскам, які атрымаў сваю назву ад ракі Менка — цэнтрам Менскай воласці Полацкай зямлі. Менавіта з гэтым паселішчам звязваюць падзеі 1067 г., калі згодна з "Аповесцю мінулых гадоў": "У год 6575 (1067). Падняў раць у Полацку Усяслаў сын Брачаслава, і заняў Ноўгарад. Трое ж Яраславічаў, Ізяслаў, Святаслаў, Усевалад, сабраўшы воінаў, пайшлі на Усяслава ў моцны мароз. І падыйшлі к Менску, і мяняне зачынілі ў горадзе. Браты ж гэтыя ўзялі Менск і перабілі ўсіх мужоў, а жонка і дзяцей захалілі ў палон і пайшлі к Нямізе...". Заняпад паселішча пачаўся ў канцы XI — пачатку XII стст., калі на месцы ўпадзення ракі Нямігі ў Свіслач князем Глебам Усяславічам быў пабудаваны новы горад, а Менская воласць зрабілася ўдзельным княствам.

Жыццё на паселішчы аднаўляецца ў XIV ст.,

калі на тэрыторыі гарадзішча ўзнікае феадальная сядзіба, а само паселішча пераўтвараецца ў мястэчка. У метрыцы ВКП мястэчка пад назваю Гарадзішча ўзгадваецца пад 1547 г. Сядзібай у розныя часы валодалі прадстаўнікі родаў Статкевічаў, Папубінскіх і Пішчапаў. Адным з апошніх уладальнікаў сядзібы быў Рудольф Пішчапа.



Вялікае гарадзішча



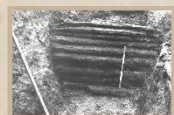
Малое гарадзішча



ГАРАДЗІШЧА — МЕСЦА, ДЗЕ ПАЧЫНАЎСЯ МЕНСК



ІНСТЫТУТ ГІСТОРЫ
НАЦЫЯНАЛЬНАЙ АКАДЭМІІ
НАВУК БЕЛАРУСІ



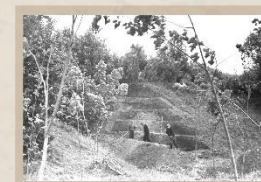
ВЯЛІКАЕ ГАРАДЗІШЧА



Вялікае гарадзішча прымыкае да малога гарадзішча з паўднёва-ўсходняга боку. Памер яго пляцоўкі 120x120 м. Гарадзішча з усіх бакоў акружана валам вышынёй 8–12 м, у якім маюцца тры разрывы, два з якіх з'яўляліся ўваходамі на тэрыторыю гарадзішча. З паўднёвага і ўсходняга бакоў прасочваюцца сляды рова, а паўночная частка вала акружана балотыстай поймай ракі Менка. Меркуецца, што валы былі збудаваны на мяжы I і II тысячагоддзяў н.э., калі Менская воласць стала часткай Полацкай зямлі. У ніжняй частцы насыпу вала былі выяўлены зрубы, пабудаваныя з дубовых

бярвён. Зрубы ставіліся ў два-тры рады адзін да аднаго ўздоўж трасы вала. Унутры яны былі шчыльна забіты пяском і суглінкам. Першапачатковая вышыня зрубнай абарончай сцяны была 4 м, а шырыня першапачатковага вала 14 м. На вяршыні размяшчаліся драўляныя баявыя галерэі. На працягу XI ст. гэтыя ўмацаванні разбураліся ў выніку пажару і вал перабудоўваўся не менш за два разы. Пляцоўка гарадзішча была значна пашкоджана ў час будаўніцтва стадыёну ў 1967 г. У яе паўднёвай частцы культурны слой амаль цалкам быў знішчаны. У выніку археалагічных дасле-

даследаванняў былі знойдзены развалы печаў-каменак, фрагменты ляпных і кругавых гаршчкоў, фрагменты гліняных амфар, шыферныя прасліцы і кавалкі сланца, шкляныя пацеркі, металічныя ўпрыгажэнні, прылады працы і побытавыя рэчы. У XI ст. вялікае гарадзішча, верагодна, выконвала функцыю ўмацаванага дзядзінца старажытнага горада.



Тэл./Факс: (017) 379-18-34



Вэб-сайт: www.history.by



Е-mail: ii@history.by

ГАРАДЗІШЧА — МЕСЦА, ДЗЕ ПАЧЫНАЎСЯ МЕНСК



ІНСТЫТУТ ГІСТОРЫІ
НАЦЫЯНАЛЬНАЙ АКАДЭМІІ
НАВУК БЕЛАРУСІ

МАЛОЕ ГАРАДЗІШЧА

Малое гарадзішча знаходзіцца на мысе, створаным зліццём ручая Дунай і ракой Менка. Яно мае авальную пляцоўку памерам 80x16 м (плошча 0,12 га), не высокія валы, вышынёй да 0,3 м акружаюць яе з трох бакоў.

Ад вялікага гарадзішча пляцоўка малога гарадзішча раней таксама аддзялялася не высокім валам, гэты вал зараз не прасочваецца. Гарадзішча было пабудавана насельніцтвам культуры штрыхаванай керамікі ў жалезным веку на мяжы I тысячагоддзя да н.э. і I тысячагоддзя н.э. Пазней, у V–VIII стст. яно выкарыстоўвалася ў якасці сховішча прадстаўнікамі

плямён банцараўскай культуры. Трэба адзначыць знаходку пацеркі з егіпецкага фаянсу II–III стст. У X ст. яно магло выкарыстоўвацца ў якасці дзядзінца навакольнага паселішча. Знаходкі вялікай колькасці абпаленага зерня сведчаць аб тым, што ў XI ст. тут захоўваліся запасы збожжа. У выніку даследавання былі знойдзены каменныя жорны, шыферныя прасліцы, шклянныя пацеркі, ляпны і кругавы посуд, металічныя ўпрыгажэнні, прылады працы, побытавыя рэчы, дэталі конскага рыштунку і прадметы ўзбраення. З апошніх трэба адзначыць знаходку наканечніка похваў мяча.



ГАРАДЗІШЧА — МЕСЦА, ДЗЕ ПАЧЫНАЎСЯ МЕНСК



ІНСТЫТУТ ГІСТОРЫІ
НАЦЫЯНАЛЬНАЙ АКАДЭМІІ
НАВУК БЕЛАРУСІ



СЕЛІШЧА I

Селішча I непасрэдна далучаецца да гарадзішча з паўднёва-ўсходняга боку і аддзяляецца ад яго ровам. Яго плошча складае прыкладна 9 га. Яно выцягнута з захаду на ўсход уздоўж высокай надпойменнай тэрасы правага берага ракі Менка. З заходняга боку селішча ляжыць на высокім правым беразе ручая Дунай. У выніку шматгадовых даследаванняў былі знойдзены сляды сядзібнай забудовы X—XI стст. Захаваліся развалы печы-каменак, падпольныя і гаспадарчыя ямы. Прасочаны сляды майстэрні, якая займалася вырабам прасліц з оўручкага сланцу (шыферу).

У выніку даследаванняў знойдзены шматлікія фрагменты і цэлыя формы ляпных і кругавых гаршчкоў, у тым ліку фрагменты багата арнаментаванай амфары, фрагменты гліняных патэльняў. Вырабы з каменя прадстаўлены асялкамі, шыфернымі праспіцамі і жорнам. Шматлікімі знаходкамі з'яўляюцца шкляныя пацеркі X—XI стст., прывезеныя з краін Усходу. Аб развітым гандлі сведчаць знаходкі срэбраных арабскіх манет дырхамаў і вагавых гірак разнаваг. Акрамя гэтага, знойдзены жаночыя ўпрыгажэнні (падвескі, скроневыя кольцы, пярсцёнкі, бранзалеты) і элементы мужчынскага



касцюму (фібулы, спаржкі, накладкі на пояс), прадметы хрысціянскага культу (нацельныя крыжыкі) з каляровых металаў. Шматлікія вырабы з жалеза прадстаўлены нажамі, крэсівамі, прыладамі працы, ключамі, сельскагаспадарчымі прыладамі і г.д. Сустаркаюцца рэчы конскага рыштунку (шпора, стрэмя, путы, дэталі бізуна), наканечнікі стрэл, кольцы ад кальчугі. Знойдзеныя рэчы дэманструюць, што на селішчы пражывалі рамеснікі, гандляры, прадстаўнікі дружыны. Такі склад насельніцтва сведчыць аб гарадскім характары пасялення.





СЕЛІШЧА 2

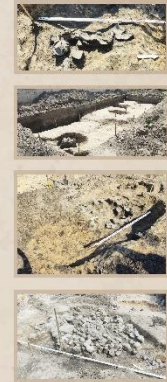


Селішча 2 размешчана з заходняга боку ад гарадзішча на высокім правым беразе ракі Менка і левым спадзістым беразе ручая Дунай. Яго плошча складае не больш за 10 га. Селішча ўпершыню пачало вывучацца ў 2020 г. У выніку даследаванняў былі выяўлены сляды сядзібнай забудовы і рамесных вытворчых комплексаў. На спадзістым беразе ручая Дунай былі знойдзены аб'екты і матэрыялы, якія адносяцца да ранняй стадыі засялення гэтай тэрыторыі ў IX—X стст. славянскім насельніцтвам. У прыватнасці былі выяўлены фрагменты ляпных гаршчкоў насельніцтва лука-райкавецкай і роменскай культур.

У іншых частках селішча знойдзены сляды дзейнасці ганчара і рамесныя прылады для апрацоўкі камення. Паміж шматлікіх фрагментаў гаршчкоў другой паловы X — пачатку XI ст. у адным з аб'ектаў было знойдзена донца кругавога гаршчка з выявай трызубца — радавога знака князя Ізяслава Уладзіміравіча, сына полацкай княжны Рагнеды. Іншыя матэрыялы прадстаўлены глінянымі і шыфернымі прасліцамі, шклянымі пацеркамі, жаночымі ўпрыгажэннямі і элементамі мужчынскага касцюму: з каляровых металаў, жалезнымі прыладамі і бытавымі рэчамі. Непадалёк ад месца ўпадзення ручая

Дунай у раку Менка былі выяўлены сляды ювелірнай майстэрні, якая функцыянавала ў другой палове XI — пачатку XII ст. У выніку праведзеных даследаванняў былі знойдзены матрыцы для вырабу паясных накладак, фрагмент пярэсцёнка з аблоем, літнікі, фрагменты тыгляў і глінянай піцейнай формы, зліткі каляровых металаў. Акрамя гэтага, знойдзены шматлікія свінцовыя гандлёвыя пломбы з выявамі княжскіх знакаў, святых, літар. Адна з пломб з выявай мяча належала гародненскаму князю Усеваладку. Акрамя гэтага, знойдзены накладкі на пояс, арабскія срэбраныя

манеты, дырхамы, вагавыя гіркі разнавагі. Усе знойдзеныя матэрыялы сведчаць аб развітай рамеснай вытворчасці і актыўным гандлі як з суседнімі княствамі, так і больш аддаленымі краінамі.



ГАРАДЗІШЧА — МЕСЦА, ДЗЕ ПАЧЫНАЎСЯ МЕНСК



ІНСТЫТУТ ГІСТОРЫ
НАЦЫЯНАЛЬнай АКАДЭМІІ
НАВУК БЕЛАРУСІ

СЯДЗІБА



У 2022–2023 гг. падчас даследавання заглыблення ў паўднёвай частцы вала Вялікага гарадзішча былі знойдзены сляды згарэўшай пабудовы, якая адносілася да сядзібнага комплексу. Драўляная пабудова, у якой была кафляная печка, была ўрэзана ў вал. Яна загінула ў выніку пажару ў другой палове XVII ст. і больш не аднаўлялася. Ад будынка захаваўся развал печы, якая была складзена з цэгля палчаткі і звонку была аздоблена зялёнапаліўной кафляй, фрагменты згарэўшай падлогі і бэляк. Зверху пажарышча было засыпана смеццем XVII–XIX стст. У выніку знойдзены фрагменты глінянага, паліўнога і дымлёнага посуду, вазоны для кветак, фрагменты шкляных бутэлек, фрагменты фаянсавых талерак, у тым ліку вырабленых на “Свержанскай мануфактуры”, фрагменты разнастайнай кафлі, вырабы з жалеза і каляровага металу, манеты і інш.



Тэл./Факс: (017) 379-18-34



Вэб-сайт: www.history.by



E-mail: ii@history.by

МОГІЛКІ XV-XVI СТАГОДДЗЯ

У 1975 г. у паўночна-заходняй частцы селішча 1 былі выяўлены сляды грунтовых могілак. Тады было даследавана 18 шкілетаў. Паміж імі былі пахаваны дарослыя і дзеці. У 2012 г. было даследавана яшчэ 5 пахаванняў. Усе яны ляжалі ў неглыбокіх ямах, укапаных у культурны слой селішча. Шкілеты ляжалі на спіне ў выцягнутым стане галавой на захад. Ніякага інвентару ў нябожчыкаў не было. У выніку даследавання суседніх аб'ектаў было высветлена, што ўсе знойдзеныя пахаванні належаць да могілак, якія функцыянавалі ў XV–XVI стст. на гэтай часцы селішча. Непадалёк ад пахаванняў быў знойдзены цэлы гаршчок, у якім, верагодна, прыносілі на могілкі памінальную страву.



Тэл./Факс: (017) 379-18-34



Вэб-сайт: www.history.by



E-mail: ii@history.by